

项目 年份	装机容量 (千瓦)	发电量 (万千瓦小时)	售电量 (万千瓦小时)	产值 (万元)	缴纳税金 (万元)	当年利润 (万元)	备 注
1996	1260	380	209	40	2.6	1	
1997	1260	349	256	46	1.6	0.9	
1998	1890	335	280	53	4.4	2.4	
1999	1890	404	283	59	3.9	6.7	
2000	1890	430	167	54	3.4	-6.4	因灾亏损
2001	1890	461	209	87	5.5	2.8	
2002	1890	426	273	79	5	-21.6	新招 22 人造成亏损
2003	1890	428	309	92	5.6	8.3	
2004	1890	506	380	142	8.7	1.1	
2005	1890	531	398	146	9	1.0	
2006	4390	646	534	172	10.6	3.9	

第一节 基本情况

```

graph TD
    A[甘孜州新龙林业局] --> B[党委]
    A --> C[行政]
    A --> D[工会]
    A --> E[共青团]
    A --> F[公、检、法、武]
    A --> G[附属单位]

    B --> B1[纪检委会]
    B --> B2[党委办公室]
    B --> B3[组织部]
    B --> B4[宣传教育科]
    B1 --> B1_1[7个生产场党总支]
    B1_1 --> B1_2[27个工段7个营林支部]

    C --> C1[行政办公室]
    C --> C2[生产技术科]
    C --> C3[营林科]
    C --> C4[劳动工资科]
    C --> C5[安全技术保护科]
    C --> C6[财务科]
    C --> C7[物资供应科]
    C --> C8[基本建设科]
    C3 --> C3_1[7个生产林场]
    C3_1 --> C3_2[营调队]
    C3_1 --> C3_3[行政股]
    C3_1 --> C3_4[生产股]
    C3_1 --> C3_5[劳工股]
    C3_1 --> C3_6[财供股]
    C3_2 --> C3_2_1[27个工段7个营林队]

    D --> D1[职代会常设机构]
    D1 --> D1_1[7个场级工会]
    D1_1 --> D1_2[34个段级工会]

    E --> E1[团委常设机构]
    E1 --> E1_1[7个场团总支]
    E1_1 --> E1_2[34个工段团支部]

    F --> F1[新龙县人民检察院林业检察科]
    F --> F2[新龙县安监局]
    F --> F3[新龙县法院]
    F --> F4[新龙县检察院]
    F --> F5[武装部]
    F --> F6[职工医院]
    F --> F7[工程工艺设计队]
    F --> F8[劳动服务公司]
    F --> F9[汽车队]
    F --> F10[新都经营公司]
    F --> F11[成都采购站]
  
```

图 15-1 1988 年机构示意图

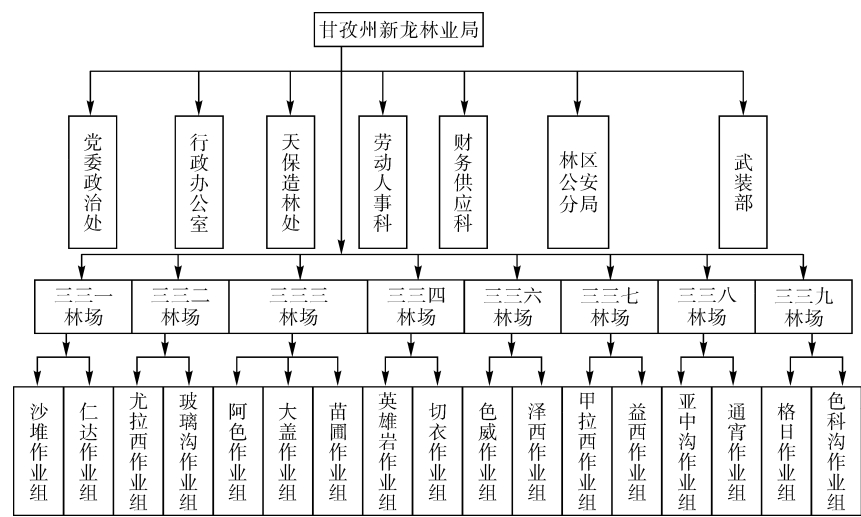


图 15 - 2 2006 年机构示意图

二、人员情况

建局时，新龙林业局分别从阿坝州原红卫林业局、马尔康林业局和甘孜州翁达林业局进员，截至 1988 年底，全局职工人数达到 3904 人。其中：在职职工 2473 人，离退休人员 1431 人；在职职工中，局级领导 6 人，生产工人 2467 人。

2006 年底，全局职工人数 2495 人，其中在职职工 463 人、离退休人员 2032 人。在职职工中，企业局级领导 4 人，生产工人 459 人。其人员变化情况见下表：

表 15 - 3		1988—2006 年林业局人员统计表			单位：人
时间段	职工总数	局级领导	生产职工	离退休人员	
1988 年	3904	6	2467	1431	
1989—1993 年（年均）	3445	6	1934	1505	
1994—1998 年（年均）	3053	6	1285	1762	
1999—2005 年（年均）	2627	4	677	1946	
2006 年	2495	4	459	2032	

三、基础设施建设

1972 年以来，累计完成投资 10834.6 万元（其中国家投资 8909 万元）。共修建雅新公路、新白公路等通县干线公路和林区公路计 686 公里，大中型桥梁 7 座 495 延米（不含索桥），修建中、小型水电站 6 座，总装机容量 1100 千瓦（其中地方用电 580 千瓦），建成了局机关、子弟学校、汽车队、职工医院、劳动服务公司和各生产林场；修建各类房屋共计 65141 平方米，运材索道 55.1 公里，运材渠道 44 公里，架设通讯线路（铁丝线）191.5 公里，为改善企业生产、地方交通和林区群众生活条件作出积极贡献。

1998 年 9 月 1 日全面停止了天然林采伐，1999 年 6 月 30 日停止了木材运输。新龙林业局汽车队也于当年撤销；职工医院、子弟学校的人员和资产于 2006 年按规定和程序移交给新龙县人民政府。

2006 年底，除阿色大桥、朱倭大桥、君坝大桥和部分干线公路仍在使⽤外，林区⽀线公路由于缺乏维护，⼤部分已不能通⾏车辆；⼯程区内⼤部分房屋已成危房。

第二节 生产经营

1972 年以来，先后为国家建设提供原木 346 万立方米；累计完成人工更新成效面积 10202.7 公顷，采伐迹地更新率达 100%，全面实现了更新跟上采伐。1998 年 8 月实施天保工程以来，累计完成人工造林面积 8379.8 公顷、封山育林 23735.1 公顷、森林抚育 21845.8 公顷。

一、木材生产

1974—1999 年，新龙林业局主要从事原木生产的采伐和销售。按照《总体规划》，计划建设总投资 1.2 亿元，设计生产能力 21 万立方米/年。但由于企业建制变化，生产规模相应减少，1992 年达到年产 14 万立方米的历史最高生产规模。截至 1999 年 6 月，累计生产原木 346 万立方米。

二、木材销售

1986 年以前, 新龙林业局的木材销售主要以统配材的方式进行水运销售; 1986 年后, 木材销售以水运和陆销的方式进行。

表 15-4

新龙县林业局原木生产、销售情况统计表

单位：万立方米

时 间 段	木材产量	统配材	非统配材	企业自用料
1990 年以前	222	192	5	25
1991—1995 年	80	63	14	3
1996—1999 年	44	22	21	1
合 计	346	277	40	29

三、营林生产

1975 年开始从事采伐迹地的更新工作。截至 2001 年, 累计完成人工更新成效面积 10202.7 公顷 (其中人工林郁闭成林面积 6898.8 公顷), 全面实现了更新跟上采伐的工作目标。

表 15-5

新龙县林业局采伐迹地更新情况统计表

单位: 公顷、%

时间段	采伐面积	造林面积	造林质量合格率
1990 年以前累计	5162.7	4163.1	92.6
1991—1995 年	3756.5	3584.9	91.3
1996—2001 年	1287.9	2454.7	91.4
合 计	10207.1	10202.7	91.6

1998年9月实施天保工程，截至2006年底，累计完成人工造林面积8379.8公顷、封山育林23735.1公顷，森林抚育21845.8公顷。