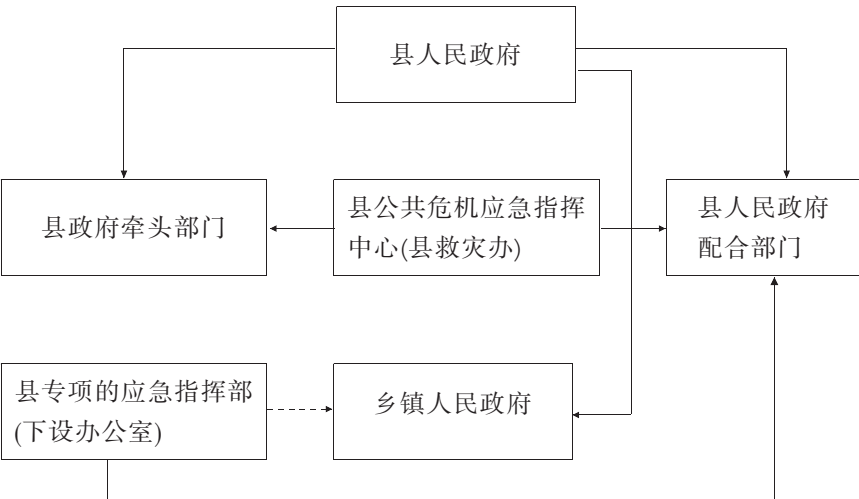


相关部门编制了防汛、卫生、自然灾害、交通、卫生、防震、食品安全等 30 多个应急预案，进一步健全应急机制。

新龙县突发公共事件应急组织体系图



七、广播电视村村通工程

新龙县广播电视“村村通”工程于 1999 年开始实施。截至 2006 年 12 月，全县 19 个乡（镇）、82 个行政村实现了“村村通”，部分村在冬季电力不足时无法收看。全县广播电视综合覆盖率分别达到 50% 和 53%，在全州名列前茅。

第三节 土地经营与基础设施建设

一、国有土地经营管理

2003 年 6 月中旬，新龙县召开经营城市工作会议，同年成立新龙县土地收购储备中心，并出台《新龙县国有土地使用权招标、拍卖、挂牌出让制度》。当年实现土地经营收入 60 万元。2004 年 4 月 15 日，新龙县首次拍卖集资房门市附带土地，交易额 56.3 万元。全年国有土地使用权拍卖、挂牌出让 16 宗，面积 0.086 公顷（其中拍卖出让面积 0.07 公顷，占 81.4%），实现土地收益 1024156 元。

二、城市基础设施建设

1999 年 3—11 月，投资 195 万元新建县城江东自来水工程，建成日产 1500 立方米自来水水厂 1 座，300 立方米蓄水池 1 座，沉沙池、沉淀池各 1 座，铺设输配水管道 3660 米。

2000 年 6 月，实施自来水东西供水工程联网。

2001 年，投资 33.8 万元修建县城第一座收费公厕；修建城小、中学、上街桥 3 座；实施人民路、中心街、中学路、如龙普沟、街心花园的改建与新建，并在城区安装路灯 150 余盏。

2002 年，《新龙县甲拉西水厂防洪堤、护坡、厂区过桥恢复重建工程项目建议书》通过评审。

2006 年，投资 18 万元，在新龙大桥东端至粮食局仓库、S217 线新龙团结吊桥至三岔路口、县城南端至三叉路口三处安装波型防护栏 1100 米。

2004 年，投资 300 万元，完成通县油路县城过境路、新龙林业局驻地沥青路面摊铺工程，铺设路面 8521.5 平方米，对新龙县城沿江路边沟、栏杆进行加固和美化装饰。

#### 四、乡村公路建设

1989年，县财政拨款3万元，新修了21个乡的23条骡马道，全长101公里，新、维修机耕道5条28公里，溪沟小桥4座，全长18米。

1990年，县交通局组织维修、新修了机耕道9条，全长37公里，骡马人行便道7条，全长22公里；维修溪沟小桥8座，全长54米。1990—1992年新建绕鲁、雄龙西2条通乡公路，全长12公里。

1993年，用支农款5万元修建了甲孜至绕鲁长10公里的机耕道，修复了骡马道23条，全长168公里。

1994年，改建拉团路20公里。该工程5月14日动工，10月20日竣工。重点修长了途中3处冰道（长260米），162座涵洞（长180米），62处堡坎（工程量3500立方米，将最险峻的12公里山顶线拓宽至6.5米，改道27公里，减少回头曲线4处，共完成土石方70912.2立方米）。新建麦科公路26.5公里。

1997年3月，投入资金30万元，动员子拖西乡285个劳动力投工1647个工日，开工修建全长9公里的通乡公路，当年10月竣工。同年4月，投资30万元，动员洛古乡236个劳动力，投工12985个工日，开工修建了全长8公里通乡公路，当年10月25日竣工。6月，投入资金50万元，分片分任务对友通路进行改建，共改建石台木面涵40座，其中县养路段改建21公里，通宵乡改建10公里、友谊乡改建5公里。

2002年，完成甲拉西乡2.5公里、雄龙西乡温都村至霍曲电站5.35公里通乡公路建设。

2003年，动员拉日马、皮察、友谊、洛古、子拖西乡采取“民工建勤”的方式，投入劳动力1814个、投工11200个工日，维修养护通乡公路135公里。同年，新建和维修老养路段至如龙镇鲁巴村、如龙镇它德村至江堆寺、沙堆吊桥至亚吴寺、绕鲁乡政府至茶下村、子拖西乡政府至朗村、新龙林业局电站至通宵乡值日村45公里通村公路。6月中旬，编制完成2004年包括银多、麻日、绕鲁3个乡、君坝大桥至下占区工委、县城至拉日马、雅新公路至雄龙西扎呷神山、博美甲宗桥至友谊乡大卓玛在内的3条通乡公路、4条改建公路的项目论证和申报工作。7月中旬，编制完成2003—2012年全县通乡公路规划。

2004年，投资210万元，新建阿（色沟大桥）银（多乡）公路42公里。雅砻江1号桥（绕鲁乡驻地）开工建设。

2004—2005年，投资700多万元，新建阿色沟口至银多乡政府公路全长71.5公里。投资80万元，新建朱倭大桥至麻日乡政府公路，全长11.5公里。聘请州交通局测量队对朱倭大桥至通宵乡35公里和县城至甲拉西乡4公里的通乡公路进行勘测设计。投资700余万元，续建银多通乡公路31.5公里。2005年6—10月，新建朱倭大桥至麻日通乡公路11.5公里；4—8月，投资65万元，新建朱倭大桥至庄果电站全长1.5公里、宽6.5米通乡沥青路，达到山重四级油路标准。

2006年5月中旬，对全长62公里的拉团路进行全面整治，修补碎石路面20公里，维修、新修涵洞30余座，清理边沟20000米，路基换填1000米，清理塌方、泥石流近万立方米。6月1日，投资120万元，开工新建如龙镇至绕鲁许麦12公里通村公路，新建涵洞4座，开挖土石方6万余立方米，路面宽度4.5米。8月中旬至11月中旬，投资320万元，建设朱（倭）皮（察）通乡油路8公里，新建涵洞6座共40米，开挖土石方1.5万立方米，路面宽度6.5米。

1997年3月24日—4月25日，组织全县18个乡镇10962名群众，283名脱产干部职工，其中县

级干部 13 人，投工 8.77 万个工日，投工投劳折资 72.6 万元，投入资金 12 万元，对全县 6 条，全长 350 公里公路进行整治养护，整治里程 385 公里。

1998 年，自筹资金 47 万元，对新龙大桥至公路段 499.8 米路（街）进行水泥路面改造。该工程 5 月 20 日动工，9 月 11 日竣工交付使用，铺设砼路面厚 20 厘米，标号达 250 号。

2004 年，投资 83.76 万元，重建沿江西路（滨江路）、新龙林业局过境公路路面摊铺全长 1.142 公里，面积 8571.5 平方米。

2005 年，投资 240 万元，加大 S217 线养护力度。在 S217 线增设 150 余幅永久性标志牌，警示标志 107 处。

2006 年，在甘新路和理新路新修挡墙 12 处 700 立方米，加宽路基路面 2 处 60 米，修补零星毁坏路面 60 公里；在 S217 线设立永久性安全警示标志 8 处，临时性警示标志 240 余处；投资 8.5 万元，完成安保设施 5 处共 500 米，其中连续式防护墙 3 处共 240 米、间断式防护墩 2 处共 260 米、加宽路基 100 米。

### 第三章 县政府综合事务

#### 第一节 政府办公室

##### 一、机构与职能

###### （一）机构

表 6-6

时 间	内 设 机 构	代管单位
1987-03—1993-02	经济体制改革办公室、翻译科	县委政府信访办公室、档案局
1993-03—1997-03	秘书股、行政股、翻译股、法制局，经济体制改革办公室	县委政府信访办公室、档案局县志办
1997-04—2001-11	秘书股、行政股、翻译股、法制局，经济体制改革办公室	档案局、县志办
2001-12—2005-12	秘书股、信息技术股、机关事务管理股，经济体制改革办公室、法制办、救灾办、外事台侨办、目标办	档案局、县志办
2006-1—	秘书股、信息技术股、行政股，法制办、救灾办、外事台侨办、目标办	

###### （二）职能

县政府办公室的主要职能有：负责县政府会议的会务工作，协助县政府领导组织会议决定事项的